

# FJÆRBLADET

ORGAN FOR AGDER MOTORHISTORISKE KLUBB

Ekstranummer 6. august 2011



## *Eik's* Treskofabrikk AS

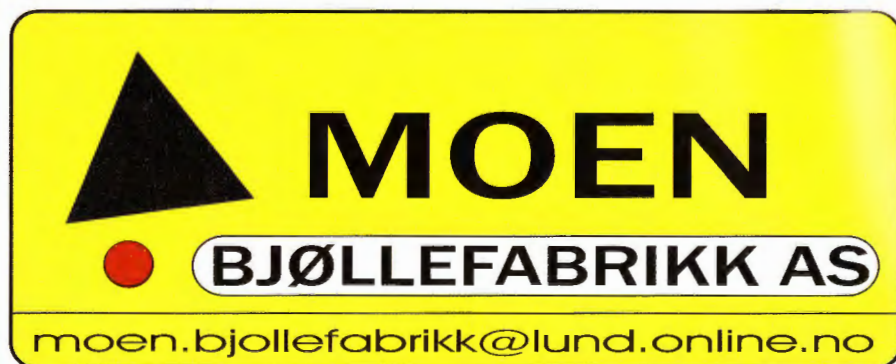
4462 Hovsherad

Tlf. 51 40 21 60 – Fax 51 40 23 08

### **Fabrikkutsal** av:

Tresko. Helsesko. Vernesko.

Støvler. Joggesko.



## VELKOMMEN TIL RALLYE TRONÅSEN!

**Vi ønsker alle deltakere – både sjåførere, passasjerer og tilskuere, hjertelig velkommen til 2011-utgaven av Minneløpet Rallye Tronåsen.**

Det er i år 30 år siden det første Minneløpet ble arrangert, og dette er altså Minneløp nr. 7 i løpet av disse årene.

Lenger ute i dette heftet kan dere lese litt mer om veien over Tronåsen gjennom tidene. Og da er det viktig å huske at veistandarden var jo en helt annen for hundre år siden enn i dag. Ikke bare Tronåsen, som også den i dag har en langt høyere standard enn hva den hadde før krigen, men alle veiene generelt.

Så selv om asfalten i dag er hullete og veivedlikeholdet nedprioriteres på det skammeligste, så er forholdene gradvis blitt bedre. Men vi skal tilbake til den enkle tiden, med biler og motorsykler uten elektronikk og sentrallås og servostyring og aircondition og hva det nå er alt sammen.

Deltakerlisten er komplett for de 262 deltakerne som hadde rukket å melde seg på innen påmeldingen ble stoppet 20. mai. Vi er imponert og overveldet over den store interessen for løpet.

Løpsarrangørene har gjort avtale med folk som filmer løpet, og dersom det er noen som ønsker tilsendt en DVD fra løpet i etterkant, kan de bestille det på bestillingsskjemaet som ligger i startkonvolutten.

**Vi håper dagens arrangement vil gi glede og fornøyelse for alle!  
Vel møtt igjen i 2016!**

Beste hilsen  
Gammelbilens Venner  
Bakke Idrettslag  
Agder Motorhistoriske Klubb

## VEIEN OVER TRONÅSEN

*Som en liten oppvarming til Rallye Tronåsen som arrangeres 6. august, bringer vi her en artikkel om veiens historie. Artikkelen er hentet fra programheftet for Rallye Tronåsen 1986, og det fremgår dessverre ikke hvem som er forfatteren. Artikkelen er lett bearbeidet og forkortet.*

Tronåsen, som utvilsomt var den vanskeligste strekningen på den gamle Vestlandske hovedvei, er i dag et stykke levende veimuseum. Veiens må vekke beundring for de mennesker som i sin tid bygde den, uten de maskiner og hjelpemidler som dagens veibyggere har til rådighet. Man må også føle beundring for de bilførere som måtte over Tronåsen, som var eneste vei som var forbindelse mellom Vestlandet og Sørlandet.

Tronåsen har åtte krappe og bratte svinger på Rogalandsiden og tre på Vest-Agder-siden. Den bratteste stigningen finnes på Vest-Agder-siden hvor stigningen i en av svingene er 1:3. Til sammenligning kan nevnes at største tillatte stigning i Norge i dag er 1:8.

Veien over Tronåsen ble bygget av Statens Vegvesen. Anleggsomkostningene var på kr. 221.715,80 og veien var ferdig og kjørbær i 1844. Noen år senere ble veien utvidet og forsynt med rekkverk. På fylkesgrensen står en støpejerns-støtte som ble laget av Fossum Jernværk i 1849.

Allerede 10 år etter at veien var ferdig ønsket amtmannen i Stavanger å få vurdert en ny trasé over Gjesdal siden han ikke lenger betraktet veien over Tronåsen som

”tidsmessig”. Imidlertid kom amtmannen ikke noen vei med dette forslaget, i første omgang. I 1880 skrev veidirektøren, ingeniørkaptein Krag, at veien over Tronåsen nå var den vanskeligste del av den Vestlandske hovedvei mellom Egersund og Østlandet. Krag ønsket at man skulle se på muligheten av å lage en ny trasé langs Lundevannet.

Krags planer kom ikke til fullføring. Det er grunn til å tro at utbyggingen av jernbanen må ta noe av skylden for dette. Jærbanen ble bygget mellom 1874 og 1878 og det var planlagt at jernbane fra Drammen til Egersund skulle stå ferdig i 1888. Men slik skulle det ikke gå. Jernbanelinjen mellom Egersund og Flekkefjord sto ferdig i 1904, og selve Sørlandsbanen ble ikke fullført før under krigen.

I verket ”Norges land og folk”, utgitt i 1903, står det: ”Tronaasen har aldrig været meget benyttet, idet den kan undgaaes ved at benytte baad eller dampskib paa Lundevatn; efter jernbanens anlæg vil veien ganske tabe sin betydning.” Slik gikk det nå likevel ikke.

Det ble nå stille om Tronåsen frem til 1920. Året før ble det stukket ut for utbedringer av slyngene og dette arbeidet ble kalkulert

til 5.000 kr. Det var formannen i Stavanger Automobilklub, fabrikkeier Borgen, som tok initiativet til dette fordi bilene ikke kom gjennom de trange slyngene og veibanen var tilgrodd med gress som gjorde at bilene ikke fikk tak med hjulene. Arbeidet ble satt bort på akkord og forskuttert av privatpersoner fra Stavanger.

Det viste seg snart at heller ikke dette arbeidet var tilstrekkelig og allerede i 1921 ble det stukket ut for omlegging av veien med en maksimal stigning på 1:9 ½. Disse planene ble lagt på is helt frem til 1938. Grunnen til dette er sannsynligvis at den fremtidige forbindelsen til Østlandet nå var tenkt lagt over Åna-Sira og at dette arbeidet var påbegynt. Det ble likevel bevilget penger i 1924 for ytterligere utbedring av slyngene, for at det kunne bli mulighet for å stanse i svingene uten å hindre

annen trafikk. 1. januar 1928 ble veien riksvei og fikk nummeret 440.

Tronåsen fikk ligge frem til 1938 da overingeniør Riis ba om å få stikningen av 1921 og om en befaring av veien sammen med overingeniøren i Vest-Agder Veivesen. Denne herren ”kjører fortiden nødig Tronåsen med bil”, han ville enten ta toget til Moi eller kjøre bil Flekkefjord – Egersund – Moi. Dette sier noe om hvor fryktet stigningen var.

Etter krigen ble riksveien endelig flyttet ned dit Krag i sin tid hadde foreslått at den skulle ligge. Jernbanetunnelen gjennom Tronåsen var ferdig og vegvesenet overtok den gamle jernbanetraséen langs Lundevannet.

I 1948 anbefalte Lund herredsstyre at veien over Tronåsen burde opprettholdes som



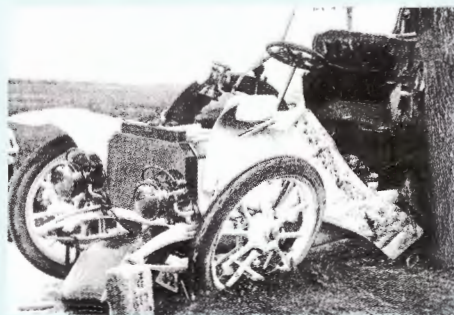
Norge. Parti fra Tronåsen.

riksvei på grunn av turistferdsel og militære hensyn. Til dette skrev vegsjefen: "Den gamle veien har tapt enhver betydning for den alminnelige ferdsel idet dens beryktede stigninger og kurveforhold er slik at selv lett kjøring fra Bakke til Moi vil foretrekke omveien om Sirnes fremfor den kortere veien over Tronåsen." Veien ble etter dette nedlagt som riksvei.

I april 1973 ble Tronåsen utrolig nok atter åpnet for trafikk. I forbindelse med arbeidet med å utvide de gamle jernbanetunnelsene langs Lundevannet ble E 18 stengt for trafikk mellom Sirnes og Tronvik, og personbiler ble ledet over Tronåsen mens tyngre trafikk måtte kjøre en lengre omvei. Veien var da blitt rensket opp og gruset, og i de bratte og krappe svingene ble det lagt asfalt. Også i 1974 og 1975 ble Tronåsen benyttet som omkjøringsvei uten nevneverdige problemer.

Nå er Tronåsen blitt et bevaringsverdig veianlegg og en interessant turistattraksjon og blir holdt ved like på en fin måte.

I sin tid var Tronåsen alle bilisters skrekk. Når T-Fordene og datidens busser kravlet oppover kneikene, for ikke å nevne nedturen, satt både passasjerer og sjåfør temmelig skjelvende og kikket ut over det bratte landskapet. Et stadig tilbakevendende spørsmål var om bremsene ville holde. Enkelte bilister bandt en tretopp etter bilen for å bremse på farten. Mange måtte rygge opp bakkene, da bilene var lavere giret i revers. Noen biler uten bensinpumpe måtte også rygge opp for å få fall fra bensintanken til motoren, og det var



heller ikke uvanlig at passasjerene måtte ut og skyve på.

Ofte foretrakk også passasjerene, særlig i busser, å spasere over fremfor å kjøre med bussen. Bussene hadde også problemer med de krappe svingene. Når de ikke kom rundt i en vending, måtte de rygge og lirke for å komme rundt.

Karl Klausen var en av dem som kjente denne overgangen best. I mange år trafikkerte han veien med lastebil, buss og drosje. Klausen hadde også ansvaret for brøyting og strøing, og med sine spesiallagde kjettinger (og god trening!) hadde han ingen vanskeligheter med bakkene.

Klausen fortalte at han kunne bare huske to utforkjøring. Den ene var en kar fra Moi med en gammel T-Ford som kjørte utfor i den nederste svingen på Vest-Agdersiden. Bremsene var visstnok utslitt. Men bilen landet mykt i toppen av et tre, slik at både mannen og kona kom uskadd fra det. Det andre uhellet var en Stavangermann som kjørte utfor i 4. sving på Rogalandssiden. Men også han kom greit fra uhellet.

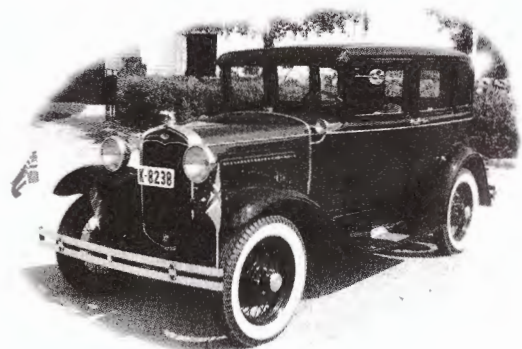


## GAMMEL TRAVER PÅ TRONÅSEN

Startnummer 6 i dagens løp er en 1931 modell Ford A Town Sedan, som eies av Asgeir Salte.

I følge Bilboken 1935 ble den da eid av oppsynsmann N. Tveit, Flekkefjord, som kanskje kjøpte den ny i 1931. Senere ble den solgt til Ludvig Skailand på Skailand i gamle Nes kommune, nå Flekkefjord. Bilen ble avskiltet i 1963 og ble stående på Risnes i Fjotland.

Denne bilen har nok passert Tronåsen mange ganger i sin aktive brukstid!



Fra rasteplassen på Utsikten i Kvinesdal, første halvdel av 50-tallet

## bli med til cuba!

Opplev Cuba – en reise tilbake til 50-tallet med historie og veteranbiler!  
Avreise torsdag 26. januar 2012 fra Kristiansand og Stavanger –  
retur tirsdag 7. februar 2012.



Først tilbringer vi noen dager i Havanna, deretter en rundreise på øya og til slutt tre dager i Varadero, som er et førsteklasses badested. Vi får kjøre veteranbiler, vi skal besøke et flott veteranbilmuseum, og ellers skal vi Cuba rundt og se på historie, kultur og underholdning. Dette blir nok en opplevelse for livet!

Reiseledere er Jon Espeland fra Sabra Kulturreiser (som har lagt opp turen) og Bernt Erik Olsen fra AMK.

Nærmere opplysninger hos Bernt Erik på telefon 971 10 710 eller via e-post [berneol@online.no](mailto:berneol@online.no). Du kan også få tilsendt programhefte for turen på forespørsel.

Påmeldingsrutiner er beskrevet i programmet.

**Det er et begrenset antall plasser og vi inviterer til fine dager og store opplevelser på Cuba!**

# STARTLISTE

1.	Jensen, Stein R.	4885 Grimstad	Chevrolet Capitol	1927	34.	Pedersen, Asbjørn J.	4888 Homborsund	Ford Taunus 17 m	1965
2.	Nygaard, Torstein	4700 Vennesla	Ford A pick-up	1928	35.	Byrud, Per Aage	4460 Moi	Mazda RX 4 hardtop	1975
3.	Opsal, Øyvind	4580 Lyngdal	Ford A	1929	36.	Lohndal, Reidar	4580 Lyngdal	Triumph Spitfire Mk. 3	1969
4.	Vegge, Olav	4580 Lyngdal	Ford A Tudor Sedan	1928	37.	Johannessen, Bjørn Erik	4619 Mosby	MG A 1600 Roadster	1960
5.	Hægeland, Olav	4580 Lyngdal	Ford A Tudor	1931	38.	Andersen, Alf O.	4677 Kristiansand	Ford Mustang Convertible	1966
6.	Salte, Asgeir	4353 Klepp stasjon	Ford A Town Sedan	1931	39.	Brådli, Harald	4389 Vikeså	Opel GT 1900	1969
7.	Mellemstrand, Tor Hugo	4362 Vigrestad	Chevrolet Phaeton	1931	40.	Heige, Egil Freberg	4879 Grimstad	Triumph Vitesse 6 cabriolet	1963
8.	Skeie, Trude	4515 Mandal	Ford T Touring	1925	41.	Bogaard, Erik A.	4550 Farsund	MG B	1973
9.	Solberg, Geir	4018 Stavanger	Citroën BI I Sport	1938	42.	Andreassen, Dag	4050 Sola	MG B	1970
10.	Hushovd, Per Sverre	4876 Grimstad	Plymouth Deluxe Royal Convertible	1938	43.	Eikelia, Øyvind	4810 Eydehavn	Citroën 2 CV	1969
11.	Mellemstrand, Magnor	4365 Nærbø	Ford A	1931	44.	Kile, Morten Mosby	4640 Søgne	Opel Manta 1900 SR	1971
12.	Lie, Charlotte	4047 Hafrsfjord	La Salle Convertible	1931	45.	Olsson, Per	4340 Bryne	MG B Roadster	1974
13.	Lie, Christer	4047 Hafrsfjord	Oldsmobile Convertible coupé	1941	46.	Ilebekk, Andreas	4824 Bjorbekk	BMW 321	1950
14.	Syvertsen, Rolf	4700 Vennesla	BMW R-75	1943	47.	Byremo, Svein	4580 Lyngdal	Volvo P 1800	1972
15.	Oftedal, Frode	4333 Oltedal	Ford A Town Sedan	1931	48.	Bjorvatn, Nils Jørgen	4828 Mjåvatn	Fiat 1100 D	1967
16.	Gyland, Arnold	4440 Tonstad	Ford Ten de luxe	1938	49.	Søreng, Paul	4885 Grimstad	Daimler Conquest Century	1954
17.	Bjerland, Oddvar	4623 Kristiansand	Ford A	1928	50.	Spødervold, Kåre Sverre	4389 Vikeså	Opel Manta	1972
18.	Udland, Kåre	4580 Lyngdal	Ford T	1924	51.	Aamodt, Stein Vidar	4480 Kvinesdal	Jaguar E-type	1965
19.	Bruhjell, Knut	4400 Flekkefjord	Ford AA brannbil	1931	52.	Hellestøl, Trond	4878 Grimstad	Triumph TR 7	1979
20.	Jørgensen, Thore	4513 Mandal	Buick	1938	53.	Veråsdal, Marlow	4820 Froland	Volvo PV 444	1957
21.	Eftestøl, Martin	4480 Kvinesdal	Ford T	1924	54.	Hellesmark, Jan Inge	4045 Hafrsfjord	Porsche 911 S Targa	1975
22.	Serigstad, Jens Gaute	4340 Bryne	Cadillac Roadster	1931	55.	Nielsen, Arild Magne	4024 Stavanger	Datsun Fairlady 1600	1968
23.	Hompland, Tom Asle	4440 Tonstad	Ford A	1929	56.	Olsen, Sverre	4028 Stavanger	Volkswagen 1300	1966
24.	Birkeland, Torolv K.	4595 Tingvatn	Chevrolet Touring	1927	57.	Homeland, Kurt	4580 Lyngdal	Ford Taunus 20 m	1966
25.	Jerstad, Alf	4480 Kvinesdal	Plymouth Sedan	1940	58.	Høyland, Karl	4520 Sør-Audnedal	Opel Rekord	1959
26.	Rettedal, Olav J.	4110 Forsand	Standard Vanguard Phase II Estate	1953	59.	Kvinnen, Åge	4580 Lyngdal	Pontiac Silver Streak	1950
27.	Mortensen, Christian	4370 Egersund	Volvo Amazon 122 S	1969	60.	Hægeland, Olav	4580 Lyngdal	Commer lastebil	1955
28.	Skåre, Tor Sigurd	4760 Birkeland	Volkswagen 1200	1961	61.	Melin, Stein Roar	4014 Stavanger	Morgan + 8	1981
29.	Sundsteigen, Odd Arild	4085 Hundvåg	MG A	1958	62.	van der Zalm, Pieter G.	4838 Arendal	MG TD/C	1951
30.	Klev, Øystein	4513 Mandal	Moskwitch 401	1954	63.	Idland, Arne	4330 Ålgård	Ford Edsel Ranger	1959
31.	Bru, Harald	4070 Randaberg	Mercedes-Benz 220 S	1964	64.	Hegelstad, Per Audun	4330 Ålgård	Datsun Cedric 130 Custom six	1966
32.	Bråtlund, Inge	4580 Lyngdal	Opel Kapitän	1956	65.	Hamre, Gunnar	4656 Hamresanden	Vauxhall Magnum 2300	1975
33.	Christensen, Are	4623 Kristiansand	MG B	1979	66.	Økland, Erik	4520 Sør-Audnedal	Pontiac Torpedo 8 Conv. Coupé	1947
					67.	Serigstad, Bjørn I.	4340 Bryne	Porsche 912	1969
					68.	Serigstad, Jøran	4340 Bryne	Volkswagen 356 Speedster	1968
					69.	Saaghus, Lars	4760 Birkeland	MG Midget	1964
					70.	Lunde, Lars Kristian	4158 Bru	Volvo PV 544	1961

71.	Tisthamar, Jon Kristian	4318 Sandnes	Opel Kadett B	1970	108.	Jørgensen, Alf	4513 Mandal	Hudson Commodore 6	1950
72.	Ianke, Jens Petter	4050 Sola	Ford A Phaeton	1929	109.	Aardal, Torstein	4026 Stavanger	Ford Taunus 17 m P5	1965
73.	Høydal, Harald	4053 Ræge	Opel Rekord C Coupé	1968	110.	Høiland, Per Jan	4365 Nærbø	Volvo 244 L	1978
74.	Obrestad, Tron T.	4365 Nærbø	Jaguar XJ 6	1977	111.	Mæle, Ove Morten	4352 Kleppe	Opel Rekord A	1965
75.	Obrestad, Tron T.	4365 Nærbø	Rolls-Royce Silver Shadow	1966	112.	Lie, Tina	4047 Hafrsfjord	Chevrolet Stepside pick-up C 10	1961
76.	Hammersmark, Torbjørn	4397 Sandnes	Willys MB	1943	113.	Lie, Eli	4047 Hafrsfjord	Chevrolet Corvette Stingray conv.	1964
77.	Hegre, Tørres	4301 Sandnes	Mercedes-Benz 190 SL	1957	114.	Lie, Chris K.	4047 Hafrsfjord	Chevrolet Fleetside pick-up C 10	1961
78.	Gjesdal, Finn Marton	4330 Ålgård	BMW 321	1951	115.	Lundø, Olav M.	4380 Hauge i Dalane	Trabant P-60 (Frans)	1963
79.	Christensen, Sigve	4050 Sola	Ford Escort stasjonsvogn	1969	116.	Egeland, John	4367 Nærbø	Volvo P 1800	1961
80.	Christensen, Bodil	4050 Sola	Ford Escort Sunshine	1974	117.	Sinnes, Knut B.	4443 Tjørhom	BMW 2002	1970
81.	Hilde, Henning	4056 Tananger	AC Cobra	1965	118.	Tjørhom, Geir Helge	4443 Tjørhom	Opel Kapitän L	1957
82.	Vølstad, Martin	4056 Tananger	Volvo P 1800	1961	119.	Ousdal, Tormod	4440 Tonstad	Mercedes-Benz 350 SE	1977
83.	Sande, Endre	4015 Stavanger	Opel GT	1971	120.	Haugen, Torfinn	4443 Tjørhom	Datsun 1400	1971
84.	Finnesand, Oskar	4156 Mosterøy	Mercedes-Benz 190 SL	1960	121.	Hetland, Terje	4443 Tjørhom	Mercury Montclair	1955
85.	Helland, Einar	4352 Kleppe	Volkswagen 1300	1966	122.	Erga, Ingve	4365 Nærbø	Chevrolet Apache	1958
86.	Reianes, Jostein	4156 Mosterøy	MG B cabriolet	1973	123.	Suvatne, Odd	4580 Lyngdal	Lincoln Continental	1978
87.	Dale, Håkon	4050 Sola	Opel Rekord	1977	124.	Bråtlund, Jan	4580 Lyngdal	Opel Rekord varevogn	1961
88.	Erga, Brynjulf	4362 Vigrestad	Plymouth	1946	125.	Høyland, Harald	4580 Lyngdal	Peugeot 403	1965
89.	Knutsen, Kjell	4440 Tonstad	Ford Taunus 17 m	1965	126.	Lea, Leiv Jan	4307 Sandnes	Toyota Cressida	1981
90.	Røed, Svein Erik	4920 Staubø	Ford Taunus 20 m	1967	127.	Slettvoild, Olav	4370 Egersund	MG Midget	1973
91.	Røed, Tor Erik D.	4920 Staubø	Volvo 142	1969	128.	Gimre, Kjell	4017 Stavanger	NSU Sportprinz	1967
92.	Røed, Kjell Olaf D.	4920 Staubø	Vauxhall Cresta de luxe	1968	129.	Birkemo, Arne	4376 Helleland	Ford Taunus 17 m TS P3	1964
93.	Skare, Leif M.	4045 Hafrsfjord	Mercedes-Benz 170 Sb	1952	130.	Christensen, Tommy	4387 Bjerkreim	Volkswagen 1200	1961
94.	Frustøl, Øystein	4720 Hægeland	Opel Olympia Rekord	1964	131.	Danielsen, Hans	4656 Hamresanden	Morgan + 8	1977
95.	Roland, Kjell Tore	4720 Hægeland	Ford Mustang Convertible	1965	132.	Knutsen, Torstein	4520 Sør-Audnedal	Opel Rekord Coupé	1964
96.	Søreng, Kjell-Ivar	4886 Grimstad	EMW 340-2	1953	133.	McKenzie, Neil Stewart	4550 Farsund	Fiat 695 SS Abarth m/henger	1969
97.	Klev, Kjell	4325 Sandnes	Alfa Romeo Spider	1978	134.	Liland, Eilef	4560 Vanse	Mercedes-Benz 200	1980
98.	Nevland, Ådne	4330 Ålgård	Imperial Crown HT	1957	135.	Stakkeland, Vidar	4438 Sira	Volvo Amazon 122 S	1967
99.	Hersvik, Magne S.	4484 Øyestranda	Volkswagen 1200	1960	136.	Olsen, Per Audun	4332 Figgjo	Triumph TR 6	1973
100.	Espelid, Olav Yngvar	4631 Kristiansand	Mercedes-Benz 350 SL	1972	137.	Stallemo, Per	4715 Øvrebø	Ford Taunus 20 m RS	1969
101.	Nyhaven, Torbjørn	4760 Birkeland	Dodge Dart Custom	1970	138.	Eikeland, Kjetil	4560 Vanse	Hillman Minx	1963
102.	Soland, Odd Åge	4400 Flekkefjord	Cadillac Fleetwood Brougham	1976	139.	Finsådal, Tobias	4626 Kristiansand	Cadillac de Ville convertible	1965
103.	Tjørhom, Tor	4443 Tjørhom	Cadillac Seville	1976	140.	Birkeland-Grandalen, R	4438 Sira	Ford Galaxie 500 4D HT	1968
104.	Vigsnes, Terje	4656 Hamresanden	Jaguar XK 120	1953	141.	Bilstad, Terje	4463 Ualand	Volvo PV 444	1957
105.	Torsteinson, Svein H.	4656 Hamresanden	Morgan + 8	1976	142.	Finsådal, Erling	4534 Marnardal	Volkswagen type I	1973
106.	Vold, Ove Helge	4362 Vigrestad	Volvo P 1800	1964	143.	Finsådal, Tommy	4770 Høvåg	Volkswagen type I	1972
107.	Skretting, Arnfinn	4362 Vigrestad	Opel Kapitän	1959	144.	Finsådal, Sten	4534 Marnardal	Volkswagen type I	1974

145.	Finsådal, Siv	4646 Finsland	Ford Granada	1976	182.	Mysse, Bjørn Petter	4380 Hauge i Dalane	Ford A Tudor	1930
146.	Verdal, Sven	4529 Byremo	Volvo 145 Express	1973	183.	Hetland, Thor	4321 Sandnes	Opel Rekord	1965
147.	Skrøvje, Gerhard	4513 Mandal	Mercedes-Benz 190	1956	184.	Olseth, Sigve	4365 Nærbø	Mercedes-Benz 280 S	1970
148.	Simonsen, Unni	4560 Vanse	Opel Rekord C 1700	1967	185.	Ødemotland, Svein M.	4365 Nærbø	Tempo Villiers 150	1956
149.	Arvesen, Per Øivind	4362 Vigrestad	Chevrolet Corvette Stingray conv.	1979	186.	Ødemotland, Tryggve	4365 Nærbø	DeSoto Custom	1949
150.	Hæstad, Leif	4656 Hamresanden	Mercedes-Benz 450 SL	1973	187.	Vinge, Torleif	4460 Moi		1968
151.	Wehus, Nils O.	4715 Øvrebø	Volkswagen 1200	1953	188.	Øydna, Arne	4633 Kristiansand	Volvo P 1800	1967
152.	Bruli, Geir	4480 Kvinesdal	Volkswagen 1300	1967	189.	Hamran, Olaf Elling	4590 Snartemo	Volvo PV 544 - 11234	1964
153.	Karlsen, Helge	4014 Stavanger	BMW 340-2	1952	190.	Vinge, Malvin A.	4460 Moi	Opel Olympia	1938
154.	Fintland, Sigmund	4440 Tonstad	Renault Dauphine	1962	191.	Røsstad, Toralf	4590 Snartemo	Volkswagen 1200	1964
155.	Lackmann, Günter	4400 Flekkefjord	Sunbeam Alpine Cab. Serie III	1963	192.	Højrup, Peer Egon	4550 Farsund	Ford Taunus 12 m	1966
156.	Skailand, Leif Gunnar	4400 Flekkefjord	Ford Mustang	1968	193.	Lien, June	4028 Stavanger	Volkswagen Karmann Ghia	1958
157.	Andersen, Arne	4877 Grimstad	Morris Minor Convertible	1958	194.	Lien, John Arild	4028 Stavanger	Zündapp 250 Elastic	1954
158.	Soma, Karluf	4370 Egersund	Volvo Amazon Herregårdsvogn	1968	195.	Birkeland, Pål	4595 Tingvatn	Citroën 2 CV	1975
159.	Flaten, Reidar	4635 Kristiansand	Mercedes-Benz 280 E	1976	196.	Eide, Robert Torgrim	4438 Sira	NSU Maxi 175 OSB	1958
160.	Larsen, Anders Mathias	4485 Feda	Mercedes-Benz 250 SE	1966	197.	Eide, Harald	4580 Lyngdal	Svithun Swing	1959
161.	Fardal, Bente Marie	4520 Sør-Audnedal	Austin-Healey Sprite	1969	198.	Skalle, Nils Harald	4790 Lillesand	Oldsmobile F-85 Convertible	1962
162.	Bringsjord, Alf	4580 Lyngdal	Ford Thames	1959	199.	Kida, Richard Andre	0196 Oslo	Volvo P 1800	1964
163.	Tønnessen, Theodor E.	4560 Vanse	Triumph Herald	1960	200.	Refsland, Ole Petter	4400 Flekkefjord	Porsche 911 S	1975
164.	Hompland, Johannes	4440 Tonstad	Chevrolet	1953	201.	Strømland, Johnny A.	4484 Øyestranda	Kawasaki 100 Sport	1976
165.	Hompland, Mads	4440 Tonstad	Renault Dauphine	1962	202.	Egeland, Trond	4480 Kvinesdal	Suzuki ZR 50 X1	1980
166.	Dugan, Johan J.	4480 Kvinesdal	Volkswagen 1200	1962	203.	Monsen, Odd	4380 Hauge i Dalane	Opel Blitz	1956
167.	Heiseldal, Odd Åge	4700 Vennesla	Ford Anglia	1961	204.	Monsen, Trine	4380 Hauge i Dalane	Volkswagen 1300	1968
168.	Høyland, Marton	4360 Varhaug	Volvo P 1800	1965	205.	Smesland, Roald	4480 Kvinesdal	Kawasaki KZ 400	1975
169.	Vevle, Bjarte	4034 Stavanger	Saab 96 Monte Carlo 850	1966	206.	Frigstad, Wenche	4485 Feda	Plymouth Savoy	1956
170.	Ødegård, Oskar	4438 Sira	8260 Puch	1957	207.	Birkedal, Åge	4760 Birkeland	Pontiac	1956
171.	Ødegård, Joakim	4462 Hovsherad	Tempo Lett	1980	208.	Eide, Eivind G.	4658 Tveit	Chevrolet Standard Sport Sedan	1936
172.	Solhaug, Geir Henry	4480 Kvinesdal	Chevrolet Impala SS	1965	209.	Olsen, Oddbjørn	4631 Kristiansand	Renault Floride S	1963
173.	Vatne, Knut	4314 Sandnes	Bedford		210.	Michaelsen, Arnt F.	4008 Stavanger	Austin-Healey 100/4	1954
174.	Heien, Egil	4370 Egersund	Morris Minor Traveller	1967	211.	Omdal, Håkon	4380 Hauge i Dalane	Mercedes-Benz 190	1962
175.	Moi, Reidar	4387 Bjerkreim	Chevrolet Corvette Stingray	1969	212.	Sundtjønn, Gunnar A.	4847 Arendal	Austin Mini	
176.	Mollestad, Osmund	4760 Birkeland	Chevrolet Styleline	1951	213.	Espegren, Oddvar	4790 Lillesand	Mercedes-Benz 170 V	1937
177.	Jensen, Odd	4070 Randaberg	BMW 633 CSI	1978	214.	Zachariassen, Tore	4630 Kristiansand	Opel Rekord 1700 PI	1960
178.	Lunde, Magnar	4443 Tjørhom	Saab 96	1974	215.	Zachariassen, Helge	4630 Kristiansand	Volkswagen 113 de luxe	1962
179.	Lunde, Eimund	4308 Sandnes	Saab 96	1978	216.	Zachariassen, Petter	4630 Kristiansand	Volvo 242 DL	1981
180.	Slettebø, Henrik	4389 Vikeså	Ford Anglia	1962	217.	Friestad, Olav	4318 Sandnes	Mercedes-Benz 230 C	1978
181.	Aagedal, Richard	4560 Vanse	Chevrolet Six	1930	218.	Dokkedal, Ole Edvard	4879 Grimstad	Pontiac Eight Silver Streak	1949

219.	Ekstrøm, Henrik	4400 Flekkefjord	Mercedes-Benz 230 SL Pagode	1964	256.	Sunde, Ivar	4010 Stavanger	Chevrolet Superior	1926
220.	Birkeland, Sigmund	4438 Sira	Ferguson TEA (Gråtass)	1951	257.	Greipslund, Roar	4521 Spangereid	Triumph Spitfire	1965
221.	Hestenes, Klaus	4330 Ålgård	Saab 99	1971	258.	Forgard, Andreas	4540 Åseral	Ford A Tudor	1928
222.	Jakobsen, Jan Victor	4002 Stavanger	Austin-Healey	1957	259.	Kvæven, Per	4473 Kvinlog	Toyota Carina st.v.	1979
223.	Lillehei, Olav Ø.	4460 Moi	Tempo Corvette	1964	260.	Olsen, Arnfinn E.	4791 Lillesand	Vauxhall Victor	1957
224.	Fossdal, Ole Henning	4400 Flekkefjord	Ford Mustang	1970	261.	Erland, Kai	4647 Brennåsen	Hudson Terraplane Tudor	1934
225.	Svindland, Aril	4485 Feda	DKW Sb 350	1936	0	Edvartsen, Eivind (foto)	4029 Stavanger	Volvo Amazon 122 S	1965
226.	Kvåle, Per	4646 Finsland	Wolseley 15/50	1957					
227.	Pedersen, Tor Peder	4485 Feda	Chevrolet Camaro LT	1977					
228.	Kvia, Tor	4365 Nærbø	Bedford	1965					
229.	Aasrum, Baard	3274 Larvik	BMW 3200 CS Bertone						
230.	Hompland, Leiv	4480 Kvinesdal	Volkswagen 1200	1963					
231.	Fjeldsaa, Hans Kristian	4440 Tonstad	Volvo 164	1970					
232.	Fjeld, Thomas	4438 Sira	Volvo 242	1976					
233.	Lutsi, Rune	4308 Sandnes	Volkswagen cabriolet	1963					
234.	Undheim, Bjørn Olaf	4340 Bryne	Chevrolet	1931					
235.	Frustøl, Harald	4647 Brennåsen	Chevrolet Special de luxe	1941					
236.	Lutsi, Sigmund	4308 Sandnes	Tempo Standard	1953					
237.	Granberg, Olav	5580 Ølen	Ford Anglia	1962					
238.	Ådneram, Ånen	4443 Tjørhom	Excalibur Phaeton	1975					
239.	Alver, Øyvind	4400 Flekkefjord	Opel Rekord	1960					
240.	Persson, Tom S.	3321 Vestfossen	Mini Cooper 1275 S Mk. 3	1970					
241.	Djuphagen, Odd Sv.	4438 Sira	Volvo Amazon 121	1963					
242.	Skailand, Laila	4400 Flekkefjord	Pontiac TransAm	1979					
243.	Rødser, Erik	4631 Kristiansand	Jaguar E-type	1961					
244.	Haddeland, Olav	4480 Kvinesdal	Buick Convertible Coupé	1931					
245.	Bjørnestad, Oddbjørn	4440 Tonstad	Dodge 300 brannbil	1974					
246.	Bjørnestad, Torbjørn	4440 Tonstad	Opel Rekord coupé	1966					
247.	Pollestad, Kjell	4340 Bryne	Ford Ranchero	1957					
248.	Skuland, Helge	4715 Øvrebø	Opel Kapitän	1957					
249.	Voll, Arild	4362 Vigrestad	Triumph Herald	1968					
250.	Voll, Hans Marius	4362 Vigrestad	Opel Kadett B	1969					
251.	Voll, Morten	4362 Vigrestad	Oldsmobile F-85	1964					
252.	Øvergård, Karl Gunnar	4460 Moi	Vespa 125	1962					
253.	Vold, Jostein	4879 Grimstad	Jawa 350	1960					
254.	Stangeland, Ogve	4045 Hafersfjord	Rover 3500 P6	1974					
255.	Strømland, Per	4400 Flekkefjord	Triumph Spitfire	1971					



Opel Kapitän 1956 modell, startnummer 56



Chevrolet Capitol Touring, 1927 modell, startnummer 1



*Chevrolet Standard Sport sedan, 1936 modell, startnummer 208*



*Hillman Minx 1963 modell, startnummer 138*



*EMW 340-2, 1953 modell, startnummer 96*



# Byrkjedalstunet

[www.byrkjedalstunet.no](http://www.byrkjedalstunet.no)



**NorDan<sup>®</sup>**

HOVEDSPONSOR FOR RALLYE TRONÅSEN 2011